

=== 目 錄 ===

1. S3-765 功能簡介.....	2
1.1 主要規格	2
1.2 支援軟體	2
1.3 支援硬體	2
1.4 支援模式	2
2. 硬體安裝	3
2.1 配件	3
2.2 硬體安裝	3
3. 軟體安裝	4
3.1 安裝 DOS 工具軟體	4
3.2 安裝 AutoCAD 驅動程式.....	4
3.3 安裝 MicroStation PC 驅動程式.....	7
3.4 安裝 Windows 3.1x 驅動程式.....	8
3.5 安裝 Windows 95 驅動程式.....	9
3.6 安裝 Windows NT 3.51 驅動程式	9
3.7 安裝 Native MPEG 驅動程式	9
3.8 OS/2 驅動程式	9
4. 軟體 MPEG 播程序式	10
4.1 硬體要求	10
4.2 軟體要求	10
4.3 觀賞影像光碟片	10
5. Galileo 螢幕解析度設定程式	10
附錄. S3-765 視訊模式	11

1. S3-765 功能簡介

1.1 主要規格

1. 採用 S3 家族之 86C765 視窗加速晶片,內含 64 位元圖形加速器
2. 32 位元之 PCI 匯流排
3. 1MB 之影像記憶體,可擴充至 2MB
4. 32 位元之數位類比轉換器
5. 標準之映像輸出端子,支援所有廠牌之顯示器

1.2 支援軟體

1. Windows 3.1,3.11,Windows 95 及 Windows NT
2. ADI 驅動程式,支援 Autodesk 出版之 Autocad,3D Studio
3. MicroStation PC 4.0/5.0
4. Xing 軟體 MPEG 播放程式
5. DCI 驅動程式

1.3 支援硬體

硬體 MPEG 影像播放卡(選購配備)

1.4 支援模式

解析度	色彩	更新速度
640x480	16	60
640x480	256	60/72/75/85
640x480	32768	60/72/75/85
640x480	65536	60/72/75/85
640x480	16.7M	60/72/75/85
800x600	256	56(i)/60/72/75/85
800x600	32768	56(i)/60/72/75/85
800x600	65536	56(i)/60/72/75/85
800x600*	16.7M	56(i)/60/72/75/85
1024x768	256	43(i)/60/70/75/85
1024x768*	32768	43(i)/60/70/75/85
1024x768*	65536	43(i)/60/70/75/85
1152x864	256	60
1280x1024*	256	43(i)60/72/75
1600x1200*	256	43(i)/60

* 表示需 2MB 之影像記憶體

i 表示為交錯掃描

2. 硬體安裝

2.1 配件

1. S3-765 視窗加速卡
2. 軟體磁片
3. 安裝說明書

2.2 硬體安裝

1. 關閉電腦電源
2. 依電腦安裝說明打開電腦外殼
3. 將 S3-765 視窗加速卡插入主機板上之 *PCI* 匯流排
4. 裝回電腦外殼

3. 軟體安裝

3.1 安裝 DOS 工具軟體

1. 安裝 DOS 軟體請勿在 Windows 模式下執行
2. 將內附標示"*DOS and Windows 3.1x*"磁片放磁碟機 A(B)內,並改變磁碟目錄
3. 輸入"*INSTALL A: C:*"按下"*Enter*"鍵,螢幕出現下列畫面
4. 使用鍵盤或滑鼠選擇所需安裝項目

S3 Trio765 Install from a: to c:

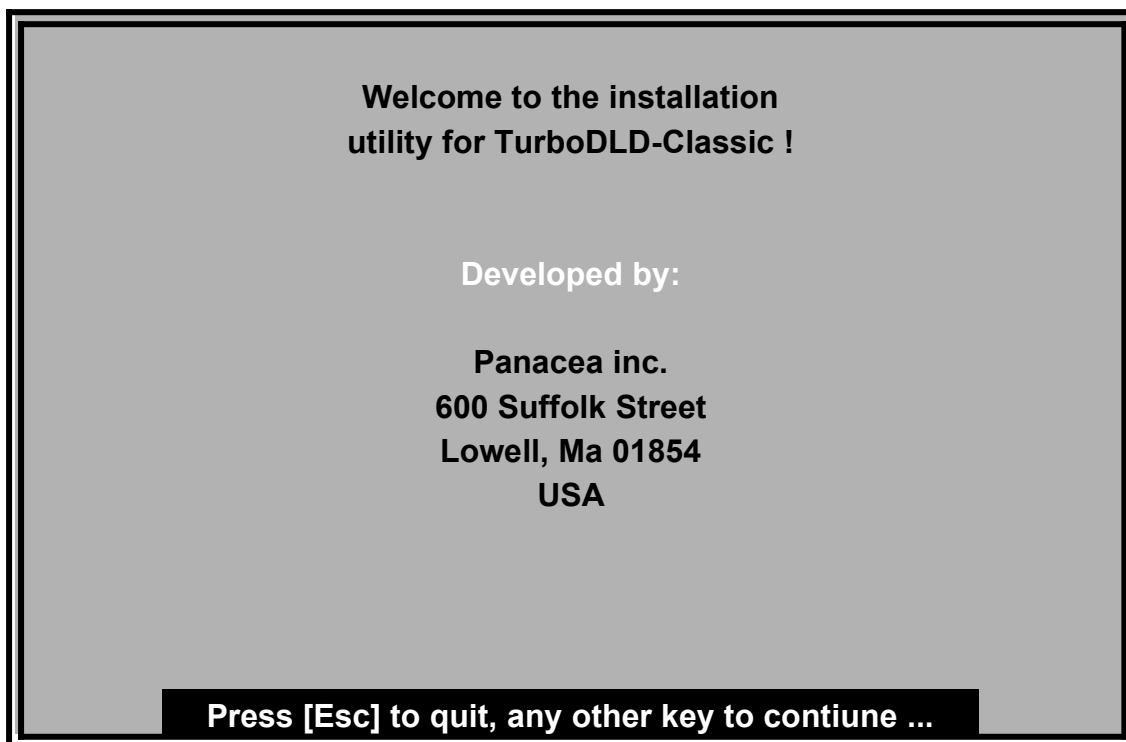
=====

- >1. Win3.1 and Utility
- 2. AutoCAD Config
- 3. MicroStation PC Driver
- 4. Exit

Enter a choice (ESC will Abort): 1

3.2 安裝 AutoCAD 驅動程式

1. 在 3.1 中選擇安裝 2.AutoCAD Configure 後,出現下列畫面



2. 依螢幕指示按下任一按鍵繼續或[Esc]鍵離開安裝程式
3. 使用高亮度文字選擇目的磁碟位置(此時軟體會拷貝至目的磁碟內),按下"*Enter*"鍵繼續
4. 選擇所使用 AutoCAD 版本(若安裝 3D Studio 時,請選"*Release 10 or 11*"),按下"*Enter*"

鍵繼續

5. 輸入安裝子目錄名稱,按下"**Enter**"鍵繼續
6. 使用高亮度文字選擇所需加入之功能後,按下"**Enter**"鍵繼續
7. *ADI 4.2* 驅動程式會安裝至所指定之子目錄內
8. 離開安裝程式

3.2.1 AutoCAD Release 10/386 or 11

確定在 3.2 中所有設定無誤後

1. 進入 AutoCAD 子目錄內
2. 輸入"**ACAD -R**"
3. 選擇功能 5,設定 AutoCAD
4. 選擇功能 3,設定螢幕顯示驅動程式
5. 在訊息"*Do you want to select...*"後,按下"**Y**"鍵繼續
6. 選擇功能 1,在所有螢幕顯示驅動程式中選擇"*ADI P386 4.0/4.1 display(AutoCAD 11)*"或 "*ADI P386(AutoCAD 10)*"

3.2.2 AutoCAD 12 or 13(DOS protected Mode)

確定在 3.2 中所有設定無誤後

1. 進入 AutoCAD 子目錄內
2. 輸入"**ACAD -R**"
3. 選擇功能 3,設定 AutoCAD
4. 在訊息"*Do you want to select...*"後,按下"**Y**"鍵繼續
6. 在所有螢幕顯示驅動程式中選擇"*TurboDLD Classic v.X by Panacea Inc.*"然後會出現 TurboDLD 功能設定畫面,依照畫面指示說明設定驅動程式

3.2.3 AutoCAD 12 or 13 AVE Render

確定在 3.2 中所有設定無誤後

1. 在 AutoCAD 命令提示下輸入"**RCONFIG**"進入 Render 設定選單.選擇功能 2, *Configure Rendering*.在訊息"*Select Different Rendering Device...*"後按下"**Y**"鍵.
2. 選擇功能 1, "*P386 Combined Display/Rendering Driver*", 然後會出現 TurboDLD 功能設定畫面,依照畫面指示說明設定驅動程式
3. 考慮以下情形選擇 *Viewpoint Rendering* 或 *Full Screen Rendering*
 - 在單一螢幕系統下,所有列出 *Rendering* 之螢幕解析度應與 *Full Screen Rendering* 有相容性
 - Viewpoint Rendering* 解析度是由螢幕驅動程式控制,選擇與螢幕顯示相同之解析度
 - 在雙螢幕系統下無法使用 *Full Screen Rendering*
 - 當選擇單一螢幕 16 色解析度之下時,系統會要求使用 *Full Screen Rendering*

當第一次設定 AVE Render 時,系統會要求選擇硬體拷貝裝置

4. 離開設定目錄,按下"**Enter**"或"**Y**"鍵儲存你的設定並回到 AutoCAD 命令提示下

3.2.4 3D Studio 1.0 版本

在 3.2 中選擇"Release 10 or 11",ADI 驅動程式會安裝至 \TURBODLD 子目錄內

1. 進入 3DS 之子目錄內
2. 利用文書編輯軟體將 3DS.SET 檔案做作以下之更改

項 目	更改後之設定
DEFAULT-DISPLAY	DEFAULT-DISPLAY="RCPDI"
MAIN-DISPLAY	MAIN-DISPLAY="RCPDI"
MATERIAL-DISPLAY	MATERIAL-DISPLAY="RCPDI"

注意:若上列參數前有";"符號時需刪除

3. 儲存變更後之 3DS.SET 檔案
4. 進入 TURBODLD 子目錄內 run PANA3DS.bat 設定 driver 路徑
5. 進入 3DS 之子目錄內, 並將 3DS 目錄內之 3DS.CFG 或 3DADI.CFG 檔案刪除
4. 此時 run 3DS ,畫面會進入 ADI driver CONFIGURE 及 TurboDLD 設定畫面
5. 參考 3.2.6 之指示設定螢幕驅動程式及解析度
6. 如需要再一次變更螢幕解析度,重複步驟 5 至 7

3.2.5 3D Studio 2.0,3.0 及 4.0 版本

在 3.2 中選擇"Release 10 or 11",ADI 驅動程式會安裝至 \TURBODLD 子目錄內

1. 進入 3DS 之子目錄內
2. 利用文書編輯軟體將 3DS.SET 檔案做作以下之更改

項 目	更改後之設定
RENDER-DISPLAY	RENDER-DISPLAY=RCPDI
MAIN-DISPLAY	MAIN-DISPLAY=RCPDI
MATERIAL-DISPLAY	MATERIAL-DISPLAY=RCPDI

注意:若上列參數前有";"符號時需刪除

3. 儲存變更後之 3DS.SET 檔案
4. 進入 TURBODLD 子目錄內 run PANA3DS.bat 設定 driver 路徑
5. 進入 3DS 之子目錄內, 並將 3DS 目錄內之 3DS.CFG 或 3DADI.CFG 檔案刪除
4. 此時 run 3DS ,畫面會進入 ADI driver CONFIGURE 及 TurboDLD 設定畫面
5. 參考 3.2.6 之指示設定螢幕驅動程式及解析度
6. 如需要再一次變更螢幕解析度,重複步驟 5 至 7

3.2.6 3D Studio Device 驅動裝置設定

1. 在進入 3D Studio 前建議做以下之設定

SET DLDCFG=C:\TURBODLD

SET DSPADI =C:\TURBODLD\RCTURBOC.EXP

SET RCPADI =%DSPADI%

SET RDPADI =%DSPADI%

2. 當 TurboDLD 設定畫面出現時,按下"Enter"鍵.依照說明對話盒之指示,使用鍵盤之上,下箭頭鍵或 PgUP, PgDn 鍵選擇
 - 最小模式設定下,選擇 Graphics Board 及螢幕解析度
 - 詳細模式設定下,在所有目錄中選擇合適之項目注意:在任何目錄中可按"?"鍵取得安裝說明

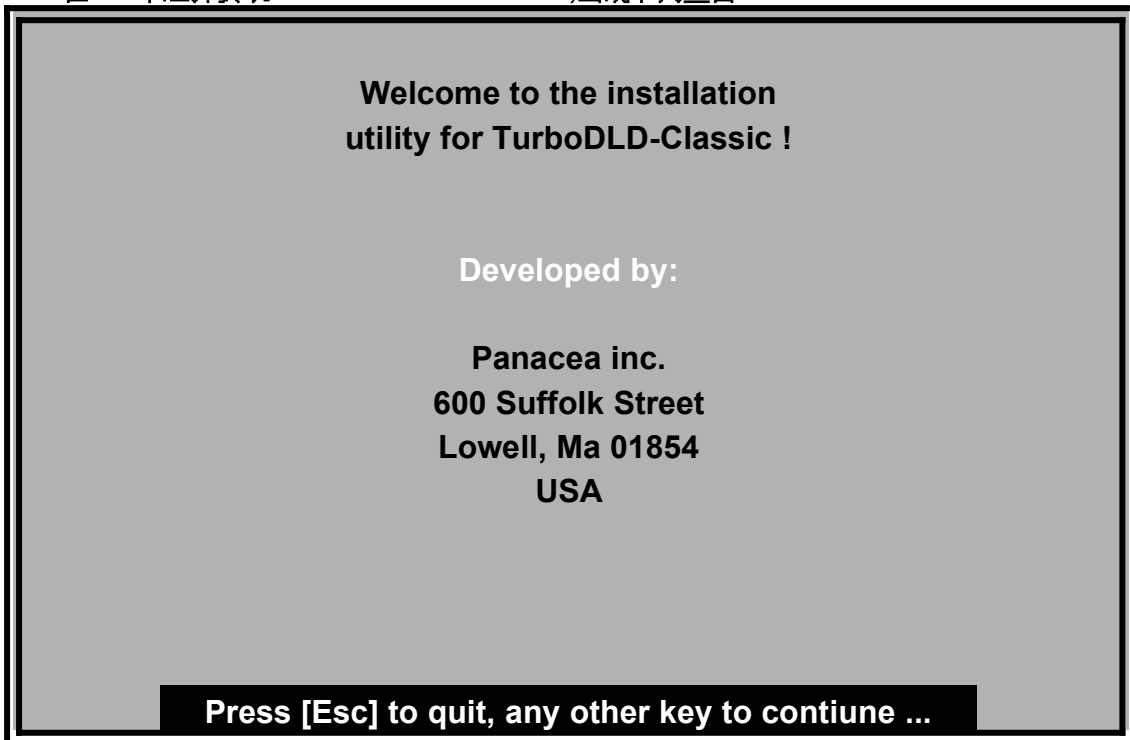
3.2.7 AutoShade 2 with Render Man

確定在 3.2 中所有設定無誤後

1. 進入 AutoShade 子目錄內,輸入"SHADE /R"啟動 Auto Shade
2. 選擇功能 2,(P386 Autodesk Device Interface display driver).畫面即顯示設定目錄.依照指示選擇"Graphics Board/Resolution"目錄
3. 選擇功能 2,(P386 Autodesk Device Interface rendering driver).畫面即顯示 Rendering 設定目錄,選擇合適之螢幕解析度及色彩後回到主目錄,儲存變更後之設定及離開設定程式.

3.3 安裝 Microstation PC 驅動程式

1. 在 3.1 中選擇安裝 MicroStation PC Driver,出現下列畫面



2. 使用鍵盤或滑鼠選擇所需安裝項目
3. 使用高亮度文字正確的 MicroStation 版本,按下"Enter"鍵繼續
4. 輸入安裝子目錄名稱,按下"Enter"鍵繼續

5. 使用高亮度文字選擇所需加入之功能後,按下"*Enter*"鍵繼續
6. PanaStation 驅動程式會安裝至所指定之子目錄內
7. 離開安裝程式
8. 依 MicroStation 使用說明設定所需之螢幕驅動程式

3.4 安裝 Windows 3.1x 驅動程式

安裝在 Windows 3.1x 下之驅動程式有螢幕驅動程式, Galileo 工具程式及 Refresh 工具程式等.請注意勿在 Windows 模式及 Windows 95 下執行,否則會產生當機

1. 在 3.1 中選擇"*1. Win3.1 and Utility*"按下"*Enter*"鍵,此時會將驅動程式拷貝至硬碟內
注意:拷貝動作可能持續好幾分鐘,請勿重新開機
2. 驅動程式安裝後出現以下畫面(若離開後想重新安裝,請進入"*C:\S3_765\DOSWIN*"內,輸入"*INSTALL*"即可)



3. 選擇所要安裝之項目依序完成安裝
4. 離開 Windows 安裝程式

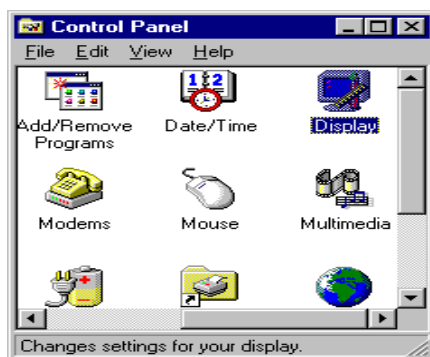
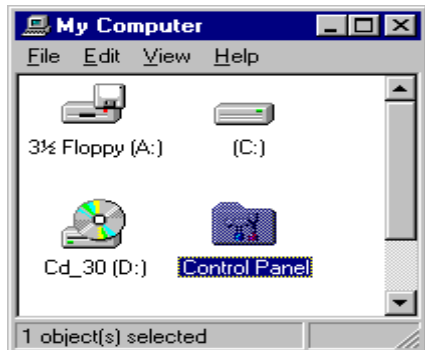
當安裝完 windows 3.x 驅動控制後,安裝程式會同時安裝名叫 GALILEO 螢幕控制

- 程式,此時你可以利用 GALILEO 螢幕控制程式來選擇所需要之解析度,色彩及
- 更新速度

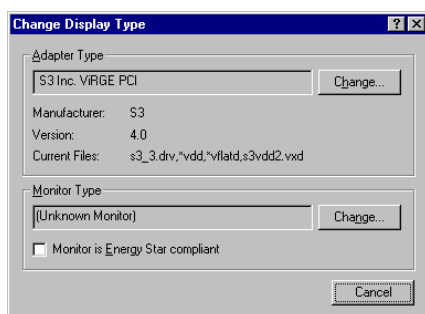
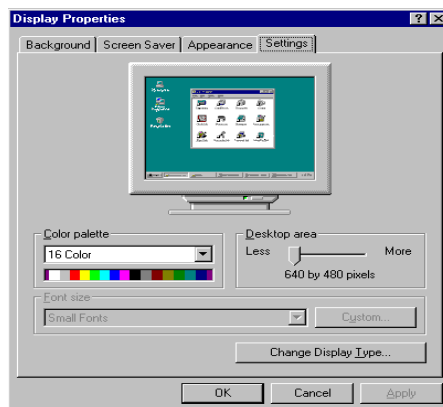
3.5 安裝 Windows 95 驅動程式

S3-765 完全符合 Windows 95,在進入 Windows 95 時系統會顯示找到新的硬體,此時可依螢幕指示完成設定,亦可依下列步驟完成設定

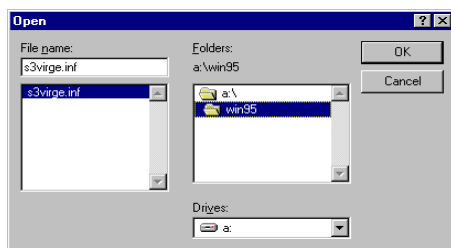
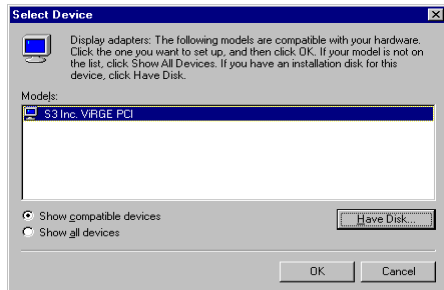
1. 進入 Windows 95,啟動"控制臺",在控制臺內選取"顯示器"項目



2. 選取"設定值",選取表內之"變更顯示類型"



3. 在配接卡類型內選取"變更"項目,此時螢幕出現視訊卡類型,按下"從磁片安裝"項目,依螢幕顯示將標有" Windows 95 "之磁碟片放進磁碟機內,改變目錄為 A:WIN95 按下"確定"鈕後,螢幕顯示視訊卡類型,選擇"S3 Tri64V+ PCI",按下"確定"鈕開始安裝驅動程式。



4. 安裝完成後按下"關閉"鈕
5. 按下"套用"或"確定"鈕,並重新啟動 Windows 95 以完成安裝手續

3.6 安裝 Windows NT 3.51 驅動程式

Windows NT 安裝程式在"Windows NT 3.51"磁碟片內,請進入 Windows NT 並依指示進行安裝

3.7 安裝 Software MPEG 驅動程式

1. 安裝 MPEG 驅動程式須在 Windows 模式下安裝
2. 將標有"X'ing MPEG"之磁碟片放入磁碟機內
3. 執行"SETUP.EXE"
4. 依照螢幕指示完成安裝
5. X'ing MPEG 1.3/1.4 使用環境在 windows 3.x 下,才能得到最佳效果
如使用環境在 windows 95 下效果較差
如需再 windows 95 環境下安裝 Xing Software MPEG 建議使用 3.x
以上版本(3.x 以上版本在 windows 3.x 環境下無法安裝)

3.8 OS/2 驅動程式

本產品未付有 OS/2 之驅動程式,如有需要請洽就近經銷商索取

4. 軟體 MPEG 播放程式

4.1 硬體需求

1. CPU 至少為 Pentium 90 或更快之 CPU
2. 主記憶體 8MB 以上
3. 影像記憶體 1MB 以上
4. 2 倍速以上之 CD-ROM

4.2 軟體需求

1. Windows 3.1,3.11 或 Windows 95
2. Video for Windows 1.1E(Windows 95 已付有)
3. 相容 Windows 之聲霸卡
4. 符合 MPEG-1 規格之影像光碟片

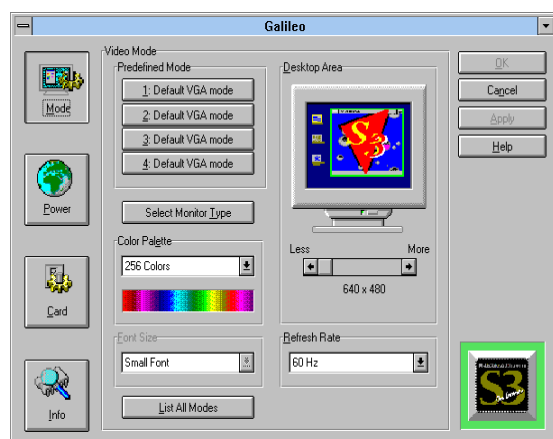
4.3 觀賞影像光碟片

1. 在 Windows 模式下啟動"媒體播放程式",使用"裝置"項之"*Xing-MPEG CD-i Movie Driver*",即自動搜尋影像光碟
2. 啟動"*XingMPEG Player*"程式,選擇"檔案"中之"*Open CD-i Movie*",即自動搜尋影像光碟片
3. S3-765 支援 DCI(Display Control Interface),在 Windows 模式下,可使軟體 MPEG 播放得到較佳之效果,請確定在"*MPEG Driver Setup*"中之"*Use DCI if Available*"項目前加上"x"記號

5. Galileo 螢幕解析度設定程式

本設定程式僅適用於 Windows 3.1,3.11 模式

1. 執行 Windows 3.1 在程式管理員中選擇"*Galileo*"程式組,執行"*Galileo*"程式.
2. 利用滑鼠決定所需之螢幕解析度及色彩
3. 設定完成後需重新啟動 Windows 才能更新螢幕驅動程式



附錄. S3-765 視訊模式

1. 符合 IBM 標準視訊模式

2. S3-765 增強視訊模式列表如下

模 式(HEX)	螢幕解析度	色 彩	更 新 速 度
10A	132x143	16	70.03
109	132x45	16	70.03
100	640x400	256	69.78
101	640x480	256	60.02
101	640x480	256	72.82
101	640x480	256	78.02
101	640x480	256	85.76
102	800x600	16	60.31
102	800x600	16	72.25
102	800x600	16	75.08
102	800x600	16	85.18
103	800x600	256	60.30
103	800x600	256	72.25
103	800x600	256	75.02
103	800x600	256	85.18
104	1024x768	16	43(i)
104	1024x768	16	59.70
104	1024x768	16	69.88
104	1024x768	16	74.96
104	1024x768	16	85.32
105	1024x768	256	43.06(i)
105	1024x768	256	59.70
105	1024x768	256	69.88
105	1024x768	256	74.96
105	1024x768	256	85.32
106	1280x1024	16	43.4(i)
107	1280x1024	256	43.4(i)
107	1280x1024	256	60.2
107	1280x1024	256	72.20
107	1280x1024	256	74.96
10D	320x200	32K	69.78
10E	320x200	64K	69.78
10F	320x200	16.7M	69.78

110	640x480	32K	59.99
110	640x480	32K	72.83
110	640x480	32K	75.02
110	640x480	32K	85.62
111	640x480	64K	59.99
111	640x480	64K	72.83
111	640x480	64K	75.02
111	640x480	64K	85.69
112	640x480	16.7M	60.02
112	640x480	16.7M	72.83
112	640x480	16.7M	75.02
112	640x480	16.7M	85.80
113	800x600	32K	60.30
113	800x600	32K	71.99
113	800x600	32K	74.74
113	800x600	32K	85.18
114	800x600	64K	60.31
114	800x600	64K	71.99

出現在本目錄中的廠商名稱及註冊商標皆為該公司所有。